

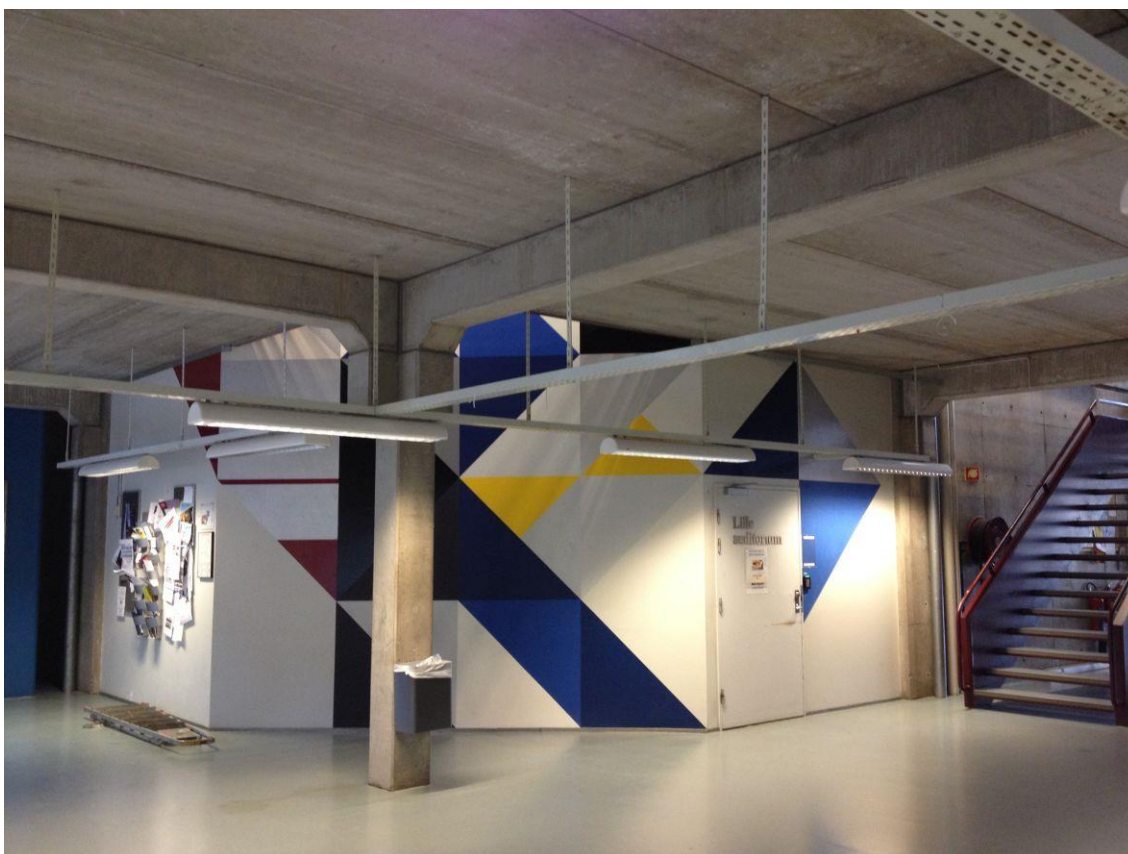
Mur og Mer. Prosjekt/ Rapport nr. 12/2014

Domus Medica, UiO

Behandling av S. Westbøs «Veggmaleri»



Oppdrag	Behandling av S.Westbøs «Veggmaleri»
Oppdragssted	Domus Medica, Sognsvannsvn. 9, Oslo
Oppdragsgiver	Universitetet i Oslo v/ Ulla Uberg
Behandlingsperiode	12.,13. og 19.8.2014
Utførende	Mur og Mer v/ konservator nkf-n Hilde Viker Berntsen



FIGUR 1. UTSMYKNINGEN PÅ HOVEDVEGG I VESTIBYLE, 1. ETASJE, ETTER BEHANDLING. (FOTO. MUR OG MER 2014)

Beskrivelse

Sidsel Westbøs miljøutsmykning, «Veggmaleri» fra 1981 befinner seg hovedsakelig på sentralt plasserte vegger gjennom to etasjer i Domus Medicas vestibyle/ trapperom. Motivet er geometriske mønstre i form av trekantene, malt med akryl i primærfarger blå, gul, rød, hvit og sort i tillegg til sølv. Kunstneren har opprinnelig behandlet trekantene med ferniss med henholdsvis matt, middels og blank karakter. I prosessen ble motivet streket opp med blyant og avgrenset med maskeringstape under malingsarbeidet¹. Underlaget er papirtrukne gipsplater på betong.

¹ Enkelte områder har skader i papiret etter fjerning av tape der motivet er malt rett på skaden. Det er spor etter blyantstreker under motivet mange steder.

Andre elementer i utsmykningen er blant annet tilsvarende geometrisk mønstre i blått, sort og sølv på endevegg i syd mot tilgrensende korridor i 2. etasje (se fig 2.), dessuten mindre geometriske figurer på vestvegg i korridorer mot syd i 1. etasje (se fig 3).



FIGUR 2. UTSMYKNING I VESTIYBYLE, SYD.
(FOTO: MUR OG MER 2014)



FIGUR 3. UTSMYKNING I SYDKORRIDOR, VESTVEGG.
(FOTO: MUR OG MER 2014).

Tilstand

Maleriet har ikke tidligere vært reparert eller behandlet. Før behandling var det sentrale maleriets nedre halvdel preget av mekaniske skader. Skadene skyldes primært belastning fra publikum i form av:

1. Oppheng med tape: Avrevet papp, malingsbortfall, misfarging fra tape.
2. Mekanisk belastning fra møbler: Støtmerker i form av innsøkk i gips, avrevet papp, malingsbortfall og misfarging.
3. Matsøl og sølesprut fra rengjøring.

I tillegg var overflatene preget av:

4. Generelt skitne, nedmattet og støvete på grunn av flere tiårs eksponering uten behandling.
5. Enkelte blanke rennemerker, særlig på midtre del av motivet. Dette kan skyldes søl fra behandling av tilgrensende elementer som rør e.l. Eventuelt kan dette ha vært søl etter kunstnerens egen fennisering av de blanke partiene i motivet.



Figur 4. Avrevet malingslag og papir etter tidligere fjerning av tape fra plakattoppheng ca. 150 cm over gulv. (Foto: Mur og Mer 2014).



FIGUR 5. SLITASJEMERKER ETTER BELASTNING FRA MØBLER I NEDRE DEL AV MALERIET. (FOTO. MUR OG MER 2014).



FIGUR 6. FJERNING AV TAPERESTER.
(FOTO: MUR OG MER 2014)



FIGUR 7. FLERE BLANKE RENNMERKER I 2,5-3 M HØYDE OVER GULV. (FOTO: MUR OG MER 2014).

Behandling

Rensing

Overflatene ble rensset med nøytral såpe, nøytralisert med vann og deretter tørket med myk klut. Rengjøringen ga en blankere og jevnere overflate.

I områder med gjenværende taperester ble det rensset lokalt med mikrofibersvamp og viskelær. Det ble i tillegg enkelte steder rensset mekanisk med skalpell. I enkelte av områdene med taperester lot tapen seg ikke fjerne. Det ble enkelte steder da valgt å retusjere over, andre steder ble det valgt å fjerne også noe av underlaget for å kitte opp til riktig nivå og male nye overflater.

De blanke, stedvis brune, rennmerkene ble forsøkt fjernet med løsemidler (ren sprit, ren aceton og blanding av disse). Rennmerkene lot seg imidlertid ikke fjerne med løsemidler, og kjemikaliene ødela til dels malingsflaten. Det ble derfor valgt å ikke rense disse, men heller prøve å dempe dem med ny overflatebehandling.

Kitting og retusjering

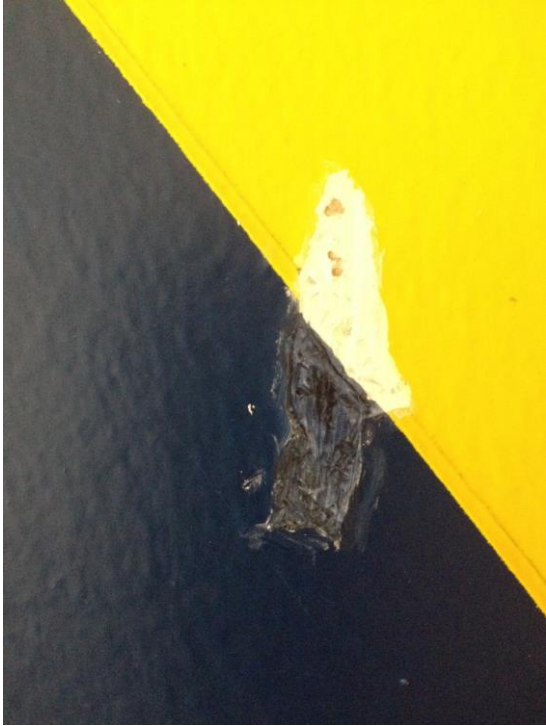
Det er en stor utfordring å rekonstruere struktur og farge i reparasjoner som skal tilpasses denne typen rene opake overflater. I Sidsel Westbøs utsmykning ligger det i tillegg en utfordring i at glansen er en viktig del av det kunstneriske uttrykket.



FIGUR 8. KITTING AV SKADER ETTER TAPEBRUK. (FOTO: MUR OG MER 2014).

Skadene ble kittet med Modostuc, et akrylbasert reversibelt sparkel. Overflatens struktur i de reparerte områdene ble i uherdet tilstand bearbeidet og tilpasset det omgivende materialet.

Det ble kun retusjert på reparasjoner og skader. Retusjeringen ble foretatt integrert med dekkende akrylmaling for å gi tilsvarende opake effekt som i den opprinnelige overflaten. Fargene ble blandet på stedet. For å tilstrebe glansen var det dessuten nødvendig å fernissere de retusjerte områdene. Dette ble kun gjort i reparasjoner der det skulle tilstrebes henholdsvis helblanke og helmatte retusjeringer. I områder med rennmerker ble disse forsøkt neddempet med matt fenniss. Dette hadde en noe dempende effekt, men rennmerkene er likevel fortsatt synlig.



FIGUR 9. UNDER KITTING OG RETUSJERING. (FOTO: MUR OG MER 2014)



FIGUR 10. ETTER RETUSJERING. (FOTO MUR OG MER 2014).

Ekstrajobb: Behandling av dekor i korridor og på vestibylens sydvegg

Områdene var hovedsakelig skitne. Dekoren på vestibylens sydvegg var preget av sementsøl etter bygningsarbeider. Dette ble rensset tørt med myk svamp og viskelær. Deretter ble hele overflaten rengjort med nøytral såpe.

Dekoren i korridor var skitten, forårsaket primært av rengjøring og kaffesprut. Hele veggflaten ble rengjort med nøytral såpe. Dekor i korridor hadde også blanke rennmerker, trolig av samme karakter som rennmerkene på hovedveggen i vestibylen. Heller ikke disse rennmerkene lot seg rense. Disse ble ikke dempet ned med ferniss. Det ble heller ikke gjort retusjeringer i områdene.



Sementsøl etter bygningsarbeider på dekoren i vestibylens sydvegg. Søllet lot seg enkelt fjerne ved tørrens.
(Foto: Mur og mer 2014).

FIGUR 11



FIGUR 12. KORRIDOR SYD, FØR RENSING.
(FOTO: MUR OG MER 2014)



FIGUR 13. KORRIDOR, SYD ETTER RENSING.
(FOTO. MUR OG MER 2014).

Vedlikehold og videre tiltak



Dagens situasjon for oppslag i vestibylen. Oppslagsveggen er i direkte tilknytning til utsmykningen. (Foto: Mur og Mer 2014)

FIGUR 14

Universitetet har umiddelbart etter ferdigstilling av konserveringsarbeidet satt opp fysiske sperrer slik at det ikke lenger er mulig å plassere møbler i direkte berøring med veggen. Dette er et svært nyttig forebyggende tiltak i tillegg til at det bør oppfordres til å ikke plassere møbler i området over hodet. For å unngå videre plakatoopheng på utsmykningen må dette jevnlig formidles til studenter og ansatte. Det bør finnes annen plassering for oppslag enn det som er situasjonen i dag (se fig. 14). Eventuelt kan det kanskje etableres frittstående/ mobile ordninger/ tavler?

Rengjøring i form av støvtørring med tørr klut/ tørr mopp kan ved behov utføres av rengjøringspersonalet. Alle andre tiltak bør utføres av eller i samråd med konservator.



FIGUR 15. ETTER BEHANDLING. (FOTO: MUR OG MER 2014).



FIGUR 16. ETTER BEHANDLING. (FOTO: MUR OG MER 2014).